

スタートガイド

取扱説明書

パーソナルコンピューター

VAIO® Pro PG VJPG13



Printed in Japan
© 2020 VAIO Corporation

取扱説明書について

VAIOをお買い上げいただきありがとうございます。

お客様が購入されたVAIOには次の取扱説明書が付属しています。

・スタートガイド(本書)

VAIOの接続、Windowsのセットアップ、インターネットの接続などについて説明しています。使い始めにお読みください。

・使用上のご注意

VAIOを安全に使うための注意事項が記載されています。必ずお読みください。

・リカバリーとトラブル解決

トラブル対処のQ&A、リカバリーの手法やリカバリーメディアの作りかたを記載しています。

取扱説明書で説明されている機能やアプリは、お使いのモデルによって使用できない場合やインストールされていない場合があります。また、イラストや写真、画面は実際のものとは異なる場合があります。

VAIOサポートページ

VAIOの最新のサポート情報を詳しく掲載しています。

使いかたが分からないときは、最初にご確認ください。

<https://www.vaio.com/support/>

INTEL END USER SOFTWARE LICENSE AGREEMENT について

VAIOにはIntel社製のソフトウェアが含まれております。

当該ソフトウェアの使用許諾契約が下記のWebサイトにごございますので、VAIOをご使用になる前にご確認ください。

<https://solutions.vaio.com/3565>

国際エネルギースタープログラムについて



以下の内容は、国際エネルギースタープログラムの基準に適合した製品のみが対象となります。

国際エネルギースタープログラムの基準に適合している製品には、エネルギースターのロゴマークが梱包箱に貼付または表示されています。

当社は国際エネルギースタープログラムの参加事業者として、本製品が国際エネルギースタープログラムの対象製品に関する基準を満たしていると判断します。

国際エネルギースタープログラムは、オフィス機器の国際的省エネルギー制度で、効果的にエネルギー消費量を減らす機能を有する製品の開発・普及をバックアップし、環境負荷の軽減と経費節約に貢献します。

国際エネルギースタープログラムの詳細は、次のWebサイトをご覧ください。
<https://www.energystar.go.jp/index.html>

本製品はエネルギースター規格に基づいて設計されており、AC電源に接続してご使用の場合には次の省電力設定で出荷されています。

・何も操作をしないと15分以内に自動的に液晶ディスプレイの電源を切る。

・何も操作をしないと30分以内に自動的にスリープモードまたはスタンバイに移行する。

元の状態に戻すには、電源ボタンを押してください。

1. 付属品について

□ ACアダプター

□ 電源コード*1

□ クリーニングクロス

□ 取扱説明書(「取扱説明書について」を参照)

□ 主な仕様

□ 保証書

□ Office パッケージ*2

□ パンフレット類

大切な情報が記載されている場合があります。必ずご覧ください。

*1 付属の電源コードは、AC100V用です。

*2 お買い上げ時の選択によっては、付属しない場合があります。

＜ヒント＞

「Office」を使い始めるには、プロダクトキーの入力が必要です。詳しくは、Officeパッケージをご覧ください。

！ご注意

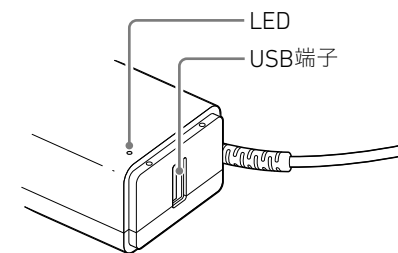
・付属品が足りないときや破損しているときは、商品が入っていた箱を捨てる前にVAIOサポートセンターまたは販売店にご連絡ください。

・付属品はお使いのVAIOのみで動作保証されています。

・VAIOはハードディスクまたはSSDからリカバリーすることができるため、リカバリーメディアは付属していません。ただし、ハードディスクまたはSSDからリカバリーできなくなる場合もあるため、VAIOをお買い上げ後、必ずリカバリーメディアを作成してください。リカバリーメディアの作成方法、およびリカバリー方法について詳しくは、別紙「リカバリーとトラブル解決」の「バックアップ/リカバリー」をご覧ください。

ACアダプターのUSB端子を使って外部機器を充電するには

- 1 お使いの外部機器がUSB充電に対応しているか確認する。
- 2 USB充電対応機器に付属している充電用USBケーブルなどを使って、ACアダプターのUSB端子と接続する。



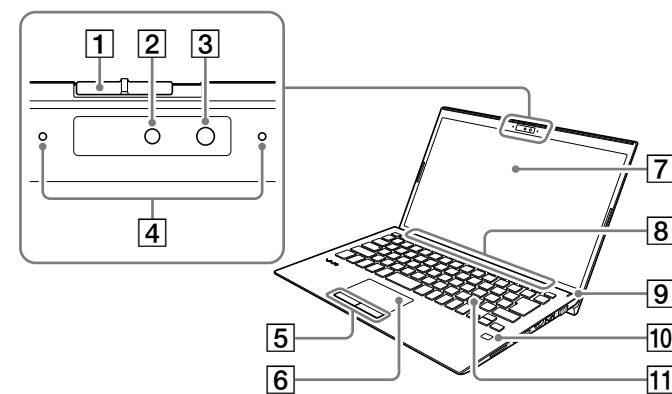
！ご注意

接続した機器の消費電流が本製品のUSB出力の定格を超えると、そのUSB端子への電源供給は停止します。接続した機器の消費電流が軽減されると、充電が再開されます。

仕様：USB出力 DC 5.0 V、1.0 A

USB充電に対応した機器でも、機器によってはACアダプターのUSB端子を使用できないことがあります。

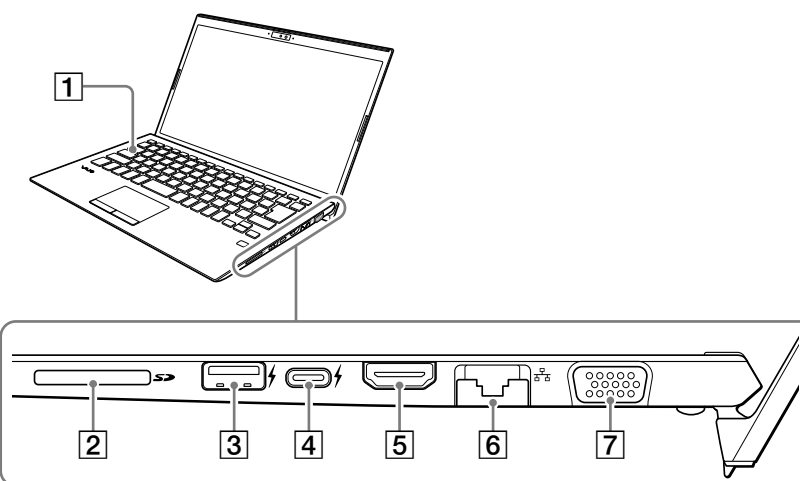
2. 各部名称



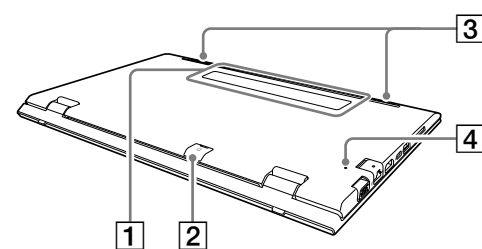
- 1 スライドスイッチ
左右に動かして、カメラプライバシーシャッターを開閉します。
- 2 カメラ/顔認証対応カメラ
- 3 赤外線LED (顔認証対応カメラ搭載モデル)
- 4 ステレオマイク
- 5 左/右ボタン
- 6 タッチパッド
- 7 液晶ディスプレイ
- 8 吸気口
- 9 電源ボタン/電源ランプ
- 10 指紋センサー (指紋センサー搭載モデル)
- 11 キーボード



- 1 電源端子
- 2 充電ランプ
- 3 排気口
- 4 セキュリティーロックスロット
- 5 USB端子(USB 3.0×2)
- 6 ヘッドセット対応ヘッドホン端子



- 1 Caps Lockランプ
- 2 SDメモリーカードスロット
- 3 USB端子(USB 3.1)
この端子は、USB充電(BC 1.2 OUT)に対応しています。
- 4 USB Type-C™端子(USB 3.1)
この端子は、下記規格に対応しています。
- 5 HDMI端子
- 6 LAN端子
- 7 モニター端子



- 1 機銘板(認証表示)
- 2 microSIMカードスロット
(無線WAN機能搭載モデル)
- 3 ステレオスピーカー
- 4 バッテリーオフボタン

！ご注意

・顔認証の使用中は赤外線LEDが点滅します。顔を近づけてのぞき込まないでください。また、赤外線LEDの点滅中は付近が熱くなることがありますので、触らないでください。

・お使いのVAIOでは、メモリーの増設を行うことができません。

・VAIOの電源を入れたままバッテリーオフボタンを押すと、作業中のデータが失われる可能性があります。作業中のデータを保存し、VAIOの電源を切ってからバッテリーオフボタンを押してください。

・お使いのVAIOでは、バッテリーの取りはずしはできません。

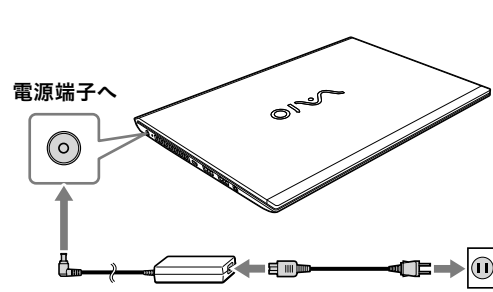
・液晶ディスプレイ、USB Type-C™端子、HDMI端子、モニター端子のうち同時に画面出力できるのは3つまでです。すべての端子にモニターを接続した場合、OSのマルチディスプレイ機能により選択されているモニターが有効になります。

■ (スタート) → (設定) → [システム] → [ディスプレイ] でマルチディスプレイの設定をご確認ください。

3. セットアップする

1 電源につなぐ

ACアダプターに電源コードを接続し、ACアダプターのプラグをVAIOの電源端子につなぐ。



！ご注意

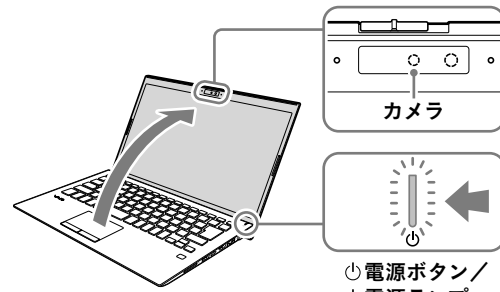
USB Power Delivery非対応のアダプターやモバイルバッテリーをUSB Type-C™端子に接続する場合は、接続する機器の定格に合わせて、以下の手順でVAIOの設定を行ってください。

- ① [スタート]を選択し、メニューから**[VAIOの設定]**を選択する。
- ② **[ハードウェア]**を選択し、**[USB Type-C 受給電]**で**[1.0A (出力電流 1.5A未満)]**または**[1.5A (出力電流 1.5A以上)]**を選択する。

お買い上げ時は、**[1.5A (出力電流 1.5A以上)]**に設定されています。
お使いの機器によっては、上記の設定を行っても使用できない場合があります。

2 電源を入れる

ディスプレイパネルを開き、電源ボタンを押す。



！ご注意

- ディスプレイパネルを開くときは、カメラ部分は持たないでください。故障の原因となります。
- Windowsのセットアップ画面が表示されるまで、電源を切らずにお待ちください。

3 Windowsのセットアップ (初期設定)を行う

Windowsのセットアップ画面の指示に従って、初期設定を行います。

！ご注意

お買い上げいただいたVAIOには、最新のWindows 10アップデートプログラムが適用されていることがあります。アップデートプログラムの適用により、WindowsのセットアップなどのWindows画面上における操作手順が、本書に記載している内容から変わる場合がありますので、ご了承ください。
VAIO サポートページに、Windowsのセットアップやその他の操作説明に関する情報を公開しておりますので、お手持ちの携帯端末やスマートフォンからご確認ください。
<https://support.vaio.com/beginner/>

4 インターネットに接続する

インターネットに接続するには、お使いのVAIOで設定をする前に接続する回線を決め、プロバイダーと契約するなどの準備が必要です。
お使いのVAIOは、Wi-Fi(無線LAN)または有線LANを使用してインターネットに接続できます。
インターネットに接続するための設定や機器について詳しくは、プロバイダーから送付されたマニュアルや、接続機器に付属のマニュアルをご覧ください。

インターネットに接続すると、Windowsのライセンス認証が自動的に完了します。

Wi-Fiで接続する場合

- ① [スタート] - [設定] - [ネットワークとインターネット] - [Wi-Fi]を選択し、**[Wi-Fi]**を**[オン]**にする。
- ② **[利用できるネットワークの表示]**を選択する。
- ③ 接続先のWi-Fiアクセスポイントを選択し、**[接続]**を選択する。

有線LANで接続する場合

- ① VAIOのLAN端子とモデムまたはルーターをLANケーブル(別売り)で接続する。

青少年がおられるご家庭の皆様へ

青少年が安全に安心してインターネットを利用するための情報をVAIO サポートページで公開しています。
ご家庭で青少年がインターネットを利用する場合は、事前にご確認ください。

<https://support.vaio.com/security/filtering/>

5 重要な設定/準備を行う

「Windows Update」を実行する

- ① [スタート] - [設定] - **[更新とセキュリティ]**を選択する。
- ② **[Windows Update]**を選択し、画面の指示に従ってアップデートする。

VAIOオリジナルソフトウェアをアップデートする

VAIOオリジナルソフトウェアのアップデートを行うには、VAIOサポートページからアップデートプログラムをダウンロードし、インストールしてください。

<https://support.vaio.com/software/update/>

6 リカバリーメディアを作成する

別紙「リカバリーとトラブル解決」にある手順に従って、リカバリーメディアを作成してください。
リカバリーメディアはVAIOに付属していないため、VAIOをお買い上げ後、必ずリカバリーメディアを作成してください。

リカバリーメディア送付サービスのご案内

リカバリーを行うのに必要なリカバリーメディアを有償で送付するサービスもあります。
詳しくは、下記のサポートページをご覧ください。
<https://support.vaio.com/service/recovery/index.html#anc04>



！ご注意

リカバリーを行うときは、必ずACアダプターでVAIOを電源に接続してください。

🔔ヒント

セットアップ終了後に、VAIOをシャットダウンまたはスリープモードにするには、[スタート] - [電源]を選択して、**[シャットダウン]**または**[スリープ]**を選択してください。

4. Windows Helloについて (指紋センサー/顔認証対応カメラ搭載モデル)

指紋センサーや顔認証対応カメラを使用して「Windows Hello」の機能を使用することができます。
「Windows Hello」では、指紋や顔が登録されているユーザーのアカウントに対して、パスワード入力の代わりに指紋認証または顔認証を使用してWindowsにサインインすることなどができます。
「Windows Hello」の機能やセットアップについて詳しくは、「Windows Hello」のヘルプをご覧ください。

指紋/顔を登録する

以下の手順で「Windows Hello」のセットアップを行い、指紋/顔を登録してください。

- ① カメラプライバシーシャッターを閉じている場合は、スライドスイッチを左に動かしてプライバシーシャッターを開く。
- ② [スタート] - [設定] - **[アカウント]**を選択する。
- ③ **[サインイン オプション]**を選択し、パスワードを設定する。
すでにパスワードを設定している場合は、手順4に進んでください。
- ④ 指紋認証/顔認証の各項目から、画面の指示に従って指紋/顔を登録する。
PINが未設定の場合は、最後にPINの設定を行ってください。

指紋認証/顔認証についてのご注意

- 指紋認証技術および顔認証技術は、完全な本人認証・照合を保証するものではありません。また、データやハードウェアの完全な保護を保証するものではありません。VAIOの指紋センサーや顔認証対応カメラを使用されたこと、または使用できなかったことによるいかなる障害・損害についても、当社は一切の責任を負いかねますのであらかじめご了承ください。
- 指紋および顔の認証率は、使用状況などにより異なります。また、個人差があります。

- 故障の原因となることがありますので、指紋センサーや顔認証対応カメラに傷や汚れをつけないでください。

- VAIOの修理などを行った場合、登録済みのお客様の指紋情報や顔認証情報が消去されることがありますので、あらかじめご了承ください。

- 指紋を登録するときは、けがなどに備えて複数の指を登録するようにしてください。

- 指紋の状態や使用状況などにより、指紋の登録/認証ができない場合があります。その場合は、以下を行うことで改善されることがあります。

- 他の指を使用する
- 手を洗うなどして登録した際の状態に戻す
- すでに登録されている指紋のデータを一度削除し、指紋を登録し直す

- 冬期など特に乾燥する時期は、指紋をスキャンする前に、金属に触れて体の静電気を逃がしてください。静電気指紋センサーが故障するおそれがあります。

- 指紋認証によるスリープモードからの復帰を有効にしている場合、VAIOをカバンなどに入れて持ち運ぶ際に、指紋センサーに何かが触れて意図せずスリープモードから復帰することがあります。

5. SIMカードを挿入する (無線WAN機能搭載モデル)

お使いのVAIOに無線WAN機能が搭載されている場合は、お手持ちのSIMカード(microSIMカード)をVAIOのmicroSIMカードスロットに挿入して使用することができます。

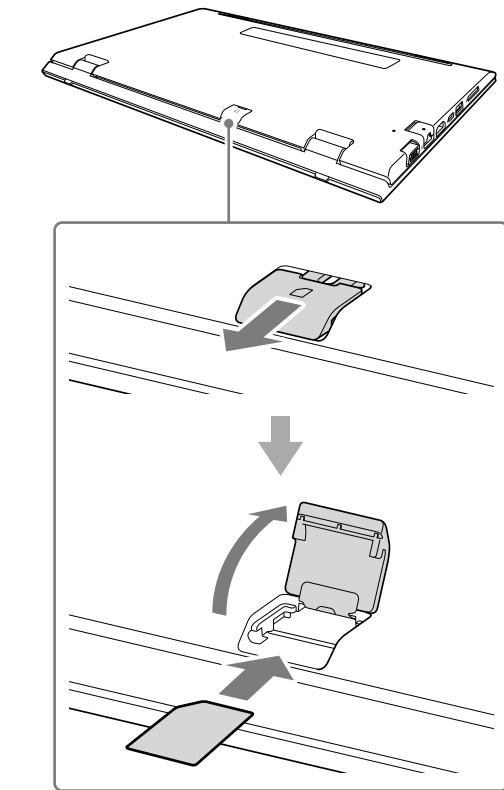
1 VAIOの電源を切る

2 お手持ちのSIMカードを、VAIO本体の後面にあるmicroSIMカードスロットに差し込む

IC部分のある面を下にして差し込んでください。

🔔ヒント

microSIMカードスロットのカバーに、カードの向きを示す目印があります。



！ご注意

- SIMカードのIC部分を触らないでください。SIMカードを挿入したり取り出したりするときは、VAIO本体をしっかりと固定してください。
- SIMカードを折り曲げたり、圧力をかけるなどして破損しないようご注意ください。
- SIMカードがしっかり挿入されていないと、無線WAN機能が使えません。

3 SIMカードの設定を行う

設定方法について詳しくは、お手持ちのSIMカードに付属の取扱説明書をご覧ください。

！ご注意

お使いのSIMカードの種類によって、無線WAN機能のファームウェアが異なる場合があります。SIMカードを挿入してVAIOの電源を入れた際に、ファームウェアを変更している画面が表示された場合は、VAIOをスリープ状態に移行させたり、電源を切ったりしないでください。
また、ファームウェアの変更中はネットワークが切断されます。