

スタートガイド

取扱説明書

パーソナルコンピューター

VAIO® Pro PF / PG VJPF11 / VJPG11



4 - V 0 0 - 6 4 0 - 0 1

Printed in Japan
© 2017 VAIO Corporation

取扱説明書について

VAIOをお買い上げいただきありがとうございます。

お客様が購入されたVAIOには次の取扱説明書が付属しています。

- **スタートガイド(本書)**
VAIOの接続、Windowsのセットアップ、インターネットの接続などについて説明しています。使い始めにお読みください。

- **使用上のご注意**
VAIOを安全に使うための注意事項が記載されています。必ずお読みください。

- **リカバリーとトラブル解決**
トラブル対処のQ&A、リカバリーの手法やリカバリーディスクの作りかたを記載しています。

取扱説明書で説明されている機能やアプリは、お使いのモデルによって使用できない場合やインストールされていない場合があります。また、イラストや写真、画面は実際のものとは異なる場合があります。

VAIOサポートページ

VAIOの最新のサポート情報を詳しく掲載しています。使いかたが分からないときは、最初にご確認ください。

<https://www.vaio.com/support/>

国際エネルギースタープログラムについて



以下の内容は、国際エネルギースタープログラムの基準に適合した製品のみが対象となります。国際エネルギースタープログラムの基準に適合している製品には、エネルギースターのロゴマークが梱包箱に貼付または表示されています。当社は国際エネルギースタープログラムの参加事業者として、本製品が国際エネルギースタープログラムの対象製品に関する基準を満たしていると判断します。国際エネルギースタープログラムは、世界9カ国・地域で実施されているオフィス機器の国際的省エネルギー制度で、効果的にエネルギー消費量を減らす機能を有する製品の開発・普及をバックアップし、環境負荷の軽減と経費節約に貢献します。国際エネルギースタープログラムの詳細は、次のWebサイトをご覧ください。
<http://www.energystar.jp/index.html>

本製品はエネルギースター規格に基づいて設計されており、AC電源に接続してご使用の場合には次の省電力設定で出荷されています。

- 何も操作をしないと15分以内に自動的に液晶ディスプレイの電源を切る。

- 何も操作をしないと30分以内に自動的にスリープモードまたはスタンバイに移行する。

元の状態に戻すには、**電源ボタン**を押してください。

1. 付属品について

- ACアダプター
- 電源コード*1
- SIMカード(無線WAN機能搭載モデル) *2
- クリーニングクロス
- 取扱説明書(「取扱説明書について」を参照)
- 主な仕様
- 保証書
- Office パッケージ*2
- パンフレット類
大切な情報が記載されている場合があります。必ずご覧ください。

*1 付属の電源コードは、AC100V用です。

*2 お買い上げ時の選択によっては、付属しない場合があります。

※ヒント

「Office」を使い始めるには、プロダクトキーの入力が必要です。詳しくは、Officeパッケージをご覧ください。

！ご注意

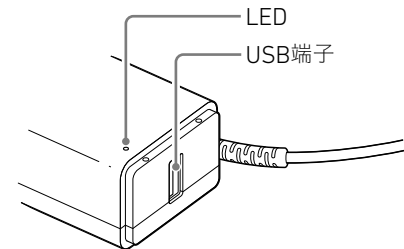
- 付属品が足りないときや破損しているときは、商品が入っていた箱を捨てる前にVAIOサポートセンターまたは販売店にご連絡ください。

- 付属品はお使いのVAIOのみで動作保証されています。

- VAIOはハードディスクまたはSSDからリカバリーすることができるため、リカバリーメディアは付属していません。ただし、ハードディスクまたはSSDからリカバリーできなくなる場合もあるため、VAIOをお買い上げ後、必ずリカバリーメディアを作成してください。リカバリーメディアの作成方法、およびリカバリー方法について詳しくは、別紙「リカバリーとトラブル解決」の「バックアップ/リカバリー」をご覧ください。

ACアダプターのUSB端子を使って外部機器を充電するには

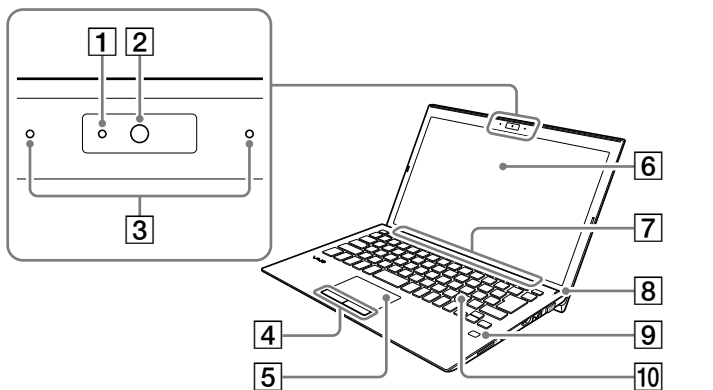
- 1 お使いの外部機器がUSB充電に対応しているか確認する。
- 2 USB充電対応機器に付属している充電用USBケーブルなどを使って、ACアダプターのUSB端子と接続する。



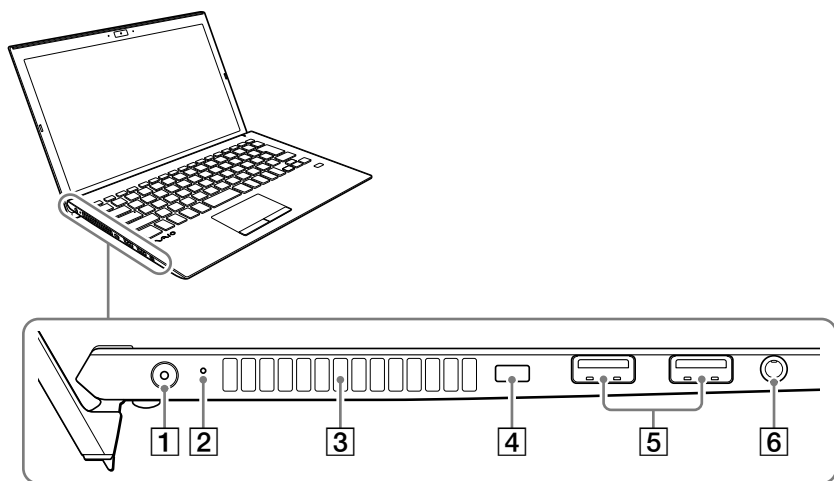
！ご注意

接続した機器の消費電流が本製品のUSB出力の定格を超えると、そのUSB端子への電源供給は停止します。接続した機器の消費電流が軽減されると、充電が再開されます。
仕様：USB出力 DC 5.0 V、1.0 A
USB充電に対応した機器でも、機器によってはACアダプターのUSB端子を使用できないことがあります。

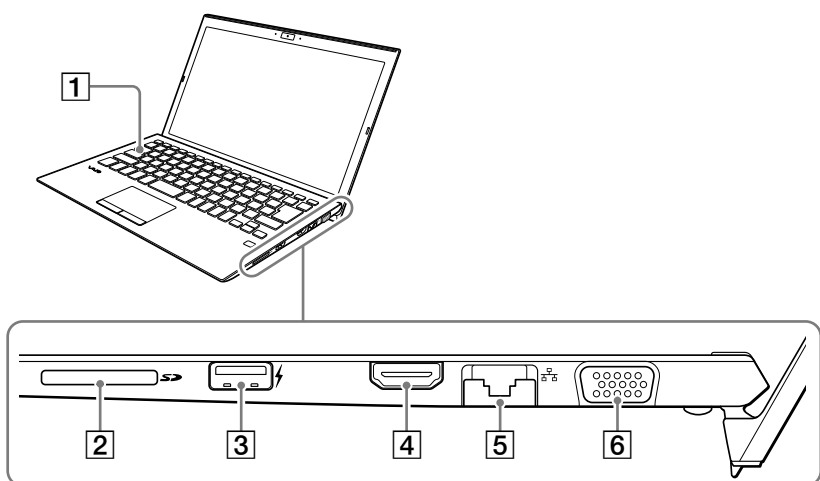
2. 各部名称



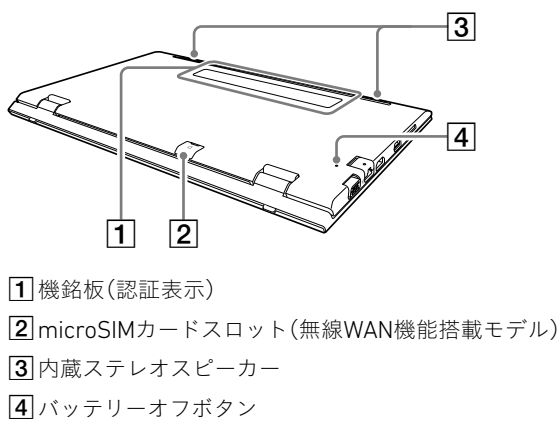
- | | |
|-------------|------------------------|
| ① 内蔵カメラランプ | ⑥ 液晶ディスプレイ |
| ② 内蔵カメラ | ⑦ 吸気口 |
| ③ 内蔵ステレオマイク | ⑧ 電源ボタン/電源ランプ |
| ④ 左/右ボタン | ⑨ 指紋センサー (指紋センサー搭載モデル) |
| ⑤ タッチパッド | ⑩ キーボード |



- | | |
|---------|-------------------|
| ① 電源端子 | ④ セキュリティーロックスロット |
| ② 充電ランプ | ⑤ USB端子 |
| ③ 排気口 | ⑥ ヘッドセット対応ヘッドホン端子 |



- | | |
|----------------------------------|----------|
| ① Caps Lock ランプ | ④ HDMI端子 |
| ② SDメモリーカードスロット | ⑤ LAN端子 |
| ③ USB端子
このUSB端子は、USB充電対応端子です。 | ⑥ モニター端子 |



- | | |
|---------------------------------|---------------|
| ① 機銘板(認証表示) | ③ 内蔵ステレオスピーカー |
| ② microSIMカードスロット(無線WAN機能搭載モデル) | ④ バッテリーオフボタン |

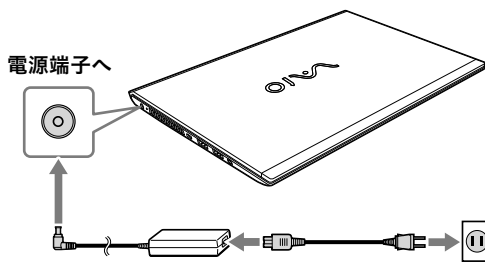
！ご注意

- お使いのVAIOでは、メモリーの増設を行うことができません。
- VAIOの電源を入れたままバッテリーオフボタンを押すと、作業中のデータが失われる可能性があります。作業中のデータを保存し、VAIOの電源を切ってからバッテリーオフボタンを押してください。
- お使いのVAIOでは、バッテリーの取りはずしはできません。

3. セットアップする

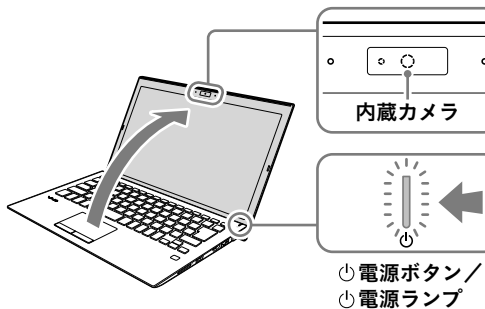
1 電源につなぐ

ACアダプターに電源コードを接続し、ACアダプターのプラグをVAIOの電源端子につなぐ。



2 電源を入れる

ディスプレイパネルを開き、電源ボタンを押す。



！ご注意

- ディスプレイパネルを開くときは、内蔵カメラ部分は持たないでください。故障の原因となります。
- Windowsのセットアップ画面が表示されるまで、電源を切らずにお待ちください。

3 Windowsのセットアップ(初期設定)を行う

Windowsのセットアップ画面の指示に従って、初期設定を行います。初期設定では、お使いのVAIOにサインインするための「アカウント」を作成します。Windows 10では、Microsoftアカウント、ローカルアカウントのいずれかでサインインすることができます。Microsoftアカウントを作成する場合は、使用可能なメールアドレスを用意し、インターネットに接続して設定を行います。インターネットの接続環境がない場合は、ローカルアカウントを作成してサインインしてください。

セットアップのポイント

- **ネットワークへの接続**
手順に従い、接続したいネットワークを選択し、セキュリティーキー(暗号キー)を入力してください。

設定方法の選択

設定の方法として[組織用に設定]または[個人用に設定]のいずれかを選択できます。*通常は[個人用に設定]を選択してください。ドメインなどに参加する場合には、[組織用に設定]を選択してください。

* Windows 10 Homeの場合にはこの選択はありません。

- **Microsoftアカウントでのサインイン**
Microsoftアカウントをすでにお持ちの場合には、Microsoftアカウントのメールアドレスとパスワードを入力してください。Microsoftアカウントをお持ちでない場合には、手順に従いMicrosoftアカウントを作成してください。

- **指紋認証の設定(指紋センサー搭載モデル)**
パスワードの代わりに指紋認証でサインインする場合は、[セットアップ]を選択して指紋を登録後、PINの設定を行ってください。指紋の登録を後で行う場合は、[今はスキップ]を選択してください。

- **PINの設定(指紋センサー非搭載モデル)**
パスワードの代わりに使う暗証番号(PIN)を設定する場合には、[PINの設定]を選択してください。PINを設定しない場合は、[後でこの操作を行う]を選択してください。

- **OneDriveの設定**
ファイルを自動的にOneDriveに保存するよう設定したい場合は、「OneDriveにファイルを保存しますか。」画面で[はい]を選択してください。

- **Cortana(コルタナ)の設定**
Cortanaを設定する場合は、「Cortanaをパーソナルアシスタントとして指定しますか？」画面で[はい]を選択してください。後で設定する場合は、[いいえ]を選択してください。

- **プライバシーの設定**
「デバイスのプライバシー設定の選択」画面で、位置情報や音声認識の有効/無効など、プライバシー管理に関する設定を行うことができます。

以上でセットアップは完了です。

！ご注意

お買い上げいただいたVAIOには、最新のWindows 10アップデートプログラムが適用されています。アップデートプログラムの適用により、WindowsのセットアップなどのWindows画面上における操作手順が、本書に記載している内容から変わる場合がありますので、ご了承ください。VAIOサポートページに、Windowsのセットアップやその他の操作説明に関する情報を公開しておりますので、お手持ちの携帯端末やスマートフォンからご確認ください。

<https://support.vaio.com/beginner/>



4. セットアップが終わったら

1 インターネットに接続する

インターネットに接続するには、お使いのVAIOで設定をする前に接続する回線を決め、プロバイダーと契約するなどの準備が必要です。お使いのVAIOは、Wi-Fi(無線LAN)または有線LANを使用してインターネットに接続できます。インターネットに接続するための設定や機器について詳しくは、プロバイダーから送付されたマニュアルや、接続機器に付属のマニュアルをご覧ください。下の図はインターネット接続機器の接続例です。

1 プロバイダーから送られてきたマニュアルに従って、モデムやルーター、Wi-Fi(無線LAN)アクセスポイントなどを接続し、必要な設定をする。

設定をするには、VAIOをWi-Fiまたは有線LANでこれらの機器に接続する必要があります。

Wi-Fiで接続する場合

① **■** (スタート)－**⊗** (設定)－[ネットワークとインターネット]－[Wi-Fi]を選択し、「Wi-Fi」を「オン」にする。

② [利用できるネットワークの表示]を選択する。

③ 接続先のWi-Fiアクセスポイントを選択し、[接続]を選択する。

接続されると、Wi-Fiアクセスポイントの欄に「接続済み」と表示されます。

セキュリティキーを入力する画面が表示されたときは、必要に応じてセキュリティキーを入力し、[次へ]を選択してPCの共有設定をしてください。

入力時はアルファベットの大文字と小文字が区別されますのでご注意ください。

有線LANで接続する場合

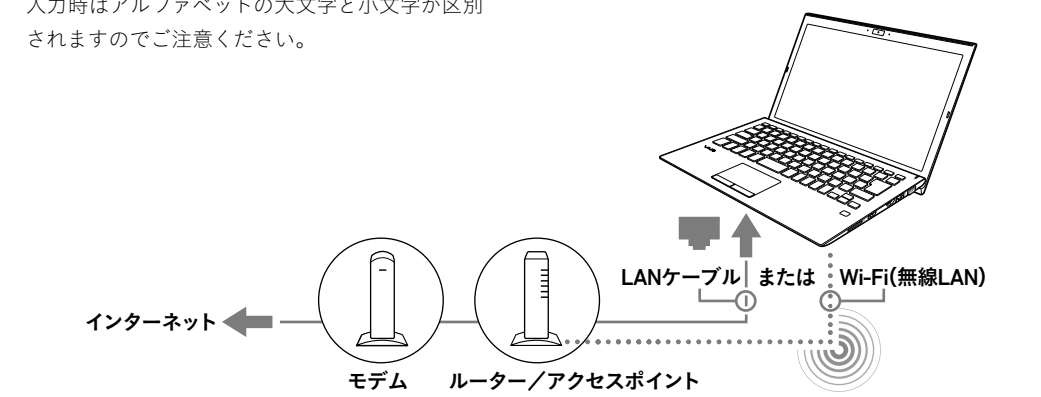
① VAIOのLAN端子とモデムまたはルーターをLANケーブル(別売り)で接続する。
マンション共用のLAN端子が壁面にある場合は、直接VAIOとLAN端子を接続します。

2 インターネット閲覧用のブラウザを起動して、インターネットのWebサイトが表示されるか確認する。
表示されたら、インターネットに接続されています。

ヒント

- セキュリティキーとは、Wi-Fiの通信を暗号化するために用いられるキー情報のことです。「暗号キー」、「Encryptionキー」、「WEPキー」などとも言います。同じキー情報を使用するWi-Fiアクセスポイントやコンピューター間でのみWi-Fi通信を行うことができます。セキュリティキーはあらかじめ各Wi-Fiアクセスポイントに設定されています(不正な使用を防ぐためにも、セキュリティキーはお買い上げ時の設定から変更して使用することをおすすめします)。お買い上げ時に設定されているセキュリティキーがわからない場合は、Wi-Fiアクセスポイントに付属の取扱説明書をご覧ください。誤ったセキュリティキーを入力して接続に失敗した場合は、「Wi-Fiで接続する場合」の手順を最初からやり直してください。

- インターネットに接続すると、Windowsのライセンス認証が自動的に完了します。



6. SIMカードを挿入する(無線WAN機能搭載モデル)

お使いのVAIOに無線WAN機能が搭載されている場合は、お手持ちのSIMカード(microSIMカード)を、VAIOのmicroSIMカードスロットに挿入して使用することができます。

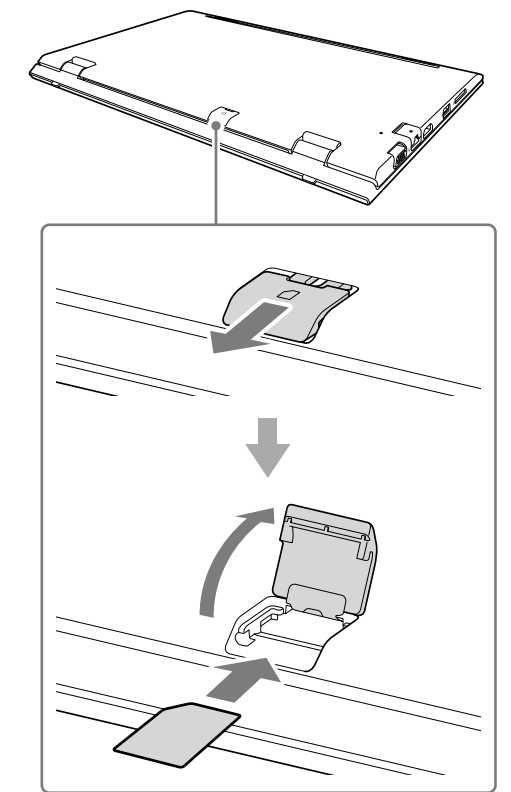
1 VAIOの電源を切る

2 お手持ちのSIMカードを、VAIO本体の後面にあるmicroSIMカードスロットに差し込む

IC部分のある面を下にして差し込んでください。

ヒント

microSIMカードスロットのカバーに、カードの向きを示す目印があります。



！ご注意

- SIMカードのIC部分を触らないでください。SIMカードを挿入したり取り出したりするときは、VAIO本体をしっかりと固定してください。
- SIMカードを折り曲げたり、圧力をかけるなどして破損しないようご注意ください。
- SIMカードがしっかり挿入されていないと、無線WAN機能が使えません。

3 SIMカードの設定を行う

設定方法について詳しくは、お手持ちのSIMカードに付属の取扱説明書をご覧ください。

！ご注意

お使いのSIMカードの種類によって、無線WAN機能のファームウェアが異なる場合があります。SIMカードを挿入してVAIOの電源を入れた際に、ファームウェアを変更している画面が表示された場合は、VAIOをスリープ状態に移行させたり、電源を切ったりしないでください。また、ファームウェアの変更中はネットワークが切断されます。

2 重要な設定／準備を行う

「Windows Update」を実行する

1 **■** (スタート)－**⊗** (設定)－[更新とセキュリティ]を選択する。

2 [Windows Update]を選択し、画面の指示に従ってアップデートする。

VAIOオリジナルソフトウェアをアップデートする

VAIOオリジナルソフトウェアのアップデートを行うには、VAIOサポートページからアップデートプログラムをダウンロードし、インストールしてください。

<https://support.vaio.com/software/update/>

リカバリーメディアを作成する

別紙「リカバリーとトラブル解決」にある手順に従って、リカバリーメディアを作成してください。リカバリーメディアはVAIOに付属していないため、VAIOをお買い上げ後、必ずリカバリーメディアを作成してください。

ヒント

セットアップ終了後に、VAIOをシャットダウンまたはスリープモードにするには、**■** (スタート)－**⊗** (電源)を選択して、[シャットダウン]または[スリープ]を選択してください。

5. 指紋認証について(指紋センサー搭載モデル)

お使いのVAIOでは、指紋センサーを使用して「Windows Hello」の機能を使用することができます。

「Windows Hello」では、指紋が登録されているユーザーのアカウントに対して、パスワード入力の代わりに指紋認証を使用してWindowsにサインインすることができます。「Windows Hello」の機能やセットアップについて詳しくは、「Windows Hello」のヘルプをご覧ください。

指紋を登録する

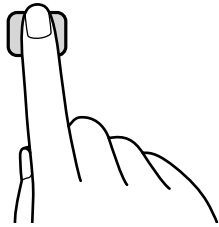
以下の手順で「Windows Hello」のセットアップを行い、指紋を登録してください。

1 **■** (スタート)－**⊗** (設定)－[アカウント]を選択する。

2 [サインイン オプション]を選択し、パスワードを設定する。
すでにパスワードを設定している場合は、手順3に進んでください。

3 「指紋認証」の[セットアップ]を選択する。
以降、画面の指示に従って操作してください。
PINが未設定の場合は、最後にPINの設定を行ってください。

指紋をスキャンする際は、センサーに指でタッチして下さい。



指紋認証についてのご注意

- 指紋認証技術は、完全な本人認証・照合を保証するものではありません。また、データやハードウェアの完全な保護を保証するものではありません。VAIOの指紋センサーを使用されたこと、または使用できなかったことによるいかなる障害・損害についても、当社は一切の責任を負いかねますのであらかじめご了承ください。

- けがなどに備えて、複数の指を登録するようにしてください。

- 指紋の状態や使用状況などにより、指紋の登録／認証ができない場合があります。その場合は、以下を行うことで改善されることがあります。

- 他の指を使用する
- 手を洗うなどして登録した際の状態に戻す
- すでに登録されている指紋のデータを一度削除し、指紋を登録し直す

- 指紋の認証率は、使用状況などにより異なります。また、個人差があります。

- 故障の原因となることがありますので、指紋センサーに傷や汚れをつけないでください。

- 冬期など特に乾燥する時期は、金属に触れて体の静電気を逃がしてからスキャンしてください。静電気で指紋センサーが故障するおそれがあります。

- VAIOの修理などを行った場合、登録済みのお客様の指紋情報が消去されることがありますので、あらかじめご了承ください。